



Global Access

Käyttöopas

Sisällys

Web Access (Verkkokäyttö) -toiminnon käyttäminen	1
Sign in (Kirjaudu sisään) -sivun käyttäminen	1
Kirjautuminen sisään Seagate Global Access -sivustoon	2
Seagate Global Access -käyttäjätilin luominen	3
Jos unohdat salasanasasi	6
Ulkoisen Central Axis -kiintolevyn tietojen näyttäminen	8
Kansioden käyttäminen Internetin kautta	9
Kansiokomentojen käyttäminen	11
Kansioden lataaminen	13
Tiedostojen lisääminen kansioon	15
Kansion luominen	17
Kansion jakaminen	20
Kansioluettelon päivittäminen	22
Näyttöasetuksen valitseminen	22
Tiedostokomentojen käyttäminen	24
Tiedostojen korvaaminen	24
Kuvien esikatselu	26
Tiedostojen lataaminen	29
Jaettujen kansioden hallinta	31
Jaettujen resurssien käsitleminen	32
Jaettujen kansioden tarkasteleminen	32
Jaettujen resurssien muokkaaminen	33
Jaon poistaminen	34
Jaettujen kansioden lajitteleminen	36
Jaon vastaanottaminen	37
Tiliasetusten hallinta	39
Näyttönimen luominen	39
Account settings (Tiliasetukset) -sivun käyttäminen	40
Hakemisto	41

Web Access (Verkkokäyttö) -toiminnon käyttäminen

Huomautus: *Vaikka ulkoiselle Central Axis -kiintolevyille voi tallentaa ja sillä voi käsitellä tiedostoja, joiden koko on 2 Gt tai suurempi, Seagate Global Access -sivuston kautta ei voi käyttää eikä sille voi lisätä tiedostoja, joiden koko on 2 Gt tai suurempi.*

Web Access (Verkkokäyttö) -toiminnolla voit käyttää Seagate Global Access -sivustoa sellaisten ulkoiselle Central Axis -kiintolevyille tallennettujen tiedostojen ja kansioden käyttämiseen, lataamiseen ja käsittelemiseen, joissa Web Access (Verkkokäyttö) -toiminto on otettu käyttöön.

- Tiedostoja ja kansioita voidaan käyttää etätoimintona Internetin kautta myös silloin, kun tietokoneen virta on katkaistuna, jos ulkoisen Central Axis -kiintolevyn virta on kytkettynä.
- Paikalliseen tietokoneeseen ladatut tiedostot sijaitsevat nyt kyseisessä tietokoneessa. Jos et halua tiedostojen sijaitsevan tässä tietokoneessa (jos esimerkiksi käytät julkista tietokonetta Internet-kahvilassa), muista poistaa ladatut tiedostot ja tyhjennä roskakori ennen kuin kirjaudut ulos tietokoneesta.

Sign in (Kirjaudu sisään) -sivun käyttäminen

Seagate Global Access -sivuston **Sign In** (Kirjaudu sisään) -sivua voidaan käyttää Global Access -tilin sisäänkirjautumiseen ja sivuston Web Access & Sharing (Verkkokäyttö ja -jako) -toimintojen käyttämiseen, uuden Global Access -käyttäjätilin luomiseen sekä Global Access -käyttäjätilin käyttämiseen silloin, kun olet unohtanut salasanan.

Voit avata Seagate Global Access -sivuston **Sign In** (Kirjaudu sisään) -sivun seuraavasti:

- Siirry Seagate Global Access -sivustoon osoitteessa <http://globalaccess.seagate.com>. Näyttöön tulee **Seagate Global Access Sign In** (Seagate Global Access -sivuston Kirjaudu sisään) -sivu:

Seagate

[Help](#)

New to Seagate Global Access?

Use free Seagate Global Access to access files on your Maxtor Central Axis and to share those files to other people on the web.

Maintenance on Sundays and Thursdays between 11 p.m. and midnight PST

Sign In

Email Address

Seagate Global Access Password

Don't Have an Account?

Enter your email address and we'll send you an invitation.

Forgot Your Password?

Enter your email address below and we'll send a message explaining how to reset your password.

Kuva 1: Seagaten Sign In (Kirjaudu sisään) -sivu

Kirjautuminen sisään Seagate Global Access -sivustoon

Voit kirjautua sisään Seagate Global Access -sivustoon ja käyttää ulkoiselle Central Axis -kiintolevylle tallennettuja tiedostoja seuraavasti:

Vaihe 1: Kirjoita Seagate Global Access -käyttäjätilin luonnin yhteydessä antamasi sähköpostiosoite ja salasana **Seagate Global Access Sign In** (Seagate Global Access -sivuston Kirjaudu sisään) -sivulle.

Vaihe 2: Valitse **Sign in** (Kirjaudu sisään).

Näyttöön tulee Seagate **Web Access** (Verkkokäyttö) -sivu:

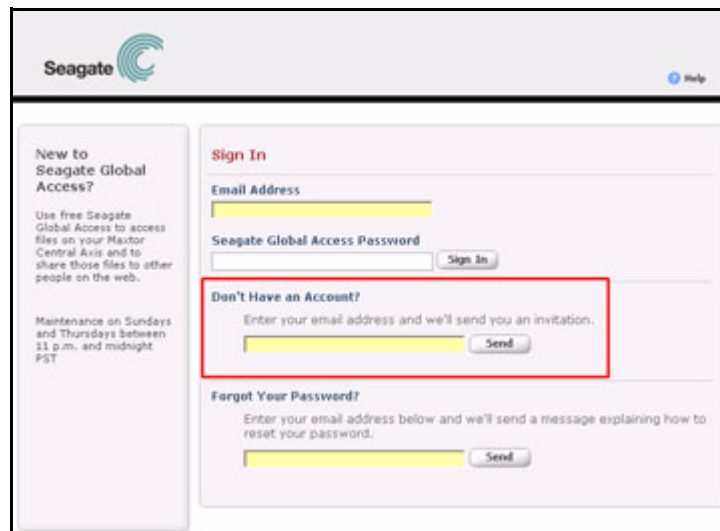


Kuva 2: Seagate Web Access (Verkkokäyttö) -toiminto

Seagate Global Access -käyttäjätilin luominen

Jos et ole vielä luonut maksutonta Seagate Global Access -käyttäjätiliä, voit luoda sen nyt.

Vaihe 1: Kirjoita sähköpostiosoitteesi **Seagate Global Access Sign In** (Seagate Global Access -sivuston Kirjaudu sisään) -sivun **Don't have an account?** (Minulla ei vielä ole käyttäjätiliä) -kohtaan ja valitse **Send** (Lähetä).



Kuva 3: Seagaten Sign In (Kirjaudu sisään) -sivu

Sivu näyttää, että Seagate on lähettänyt sinulle sähköpostiviestin:

Seagate

[Help](#)

New to Seagate Global Access?

Use free Seagate Global Access to access files on your Maxtor Central Axis and to share those files to other people on the web.

Maintenance on Sundays and Thursdays between 11 p.m. and midnight PST

Sign In

Email Address

Seagate Global Access Password

[Sign In](#)

Don't Have an Account?

Enter your email address and we'll send you an invitation.

[Send](#)

An email message has been sent to **wolffemom@earthlink.net**. You should check email at that address and follow the instructions therein.

Forgot Your Password?

Enter your email address below and we'll send a message explaining how to reset your password.

[Send](#)

Kuva 4: Luo Global Access -käyttäjätili -sähköpostiviesti lähetetty

Vaihe 2: Tarkista, onko sähköpostiisi tullut Seagaten lähettämää viestiä. Viesti sisältää linkin sivustoon, jossa voit avata Seagate Global Access -käyttäjätilin:

Seagate

[Create Account](#)

WELCOME!

To create your free Seagate Global Access Account, enter and verify a password of your choosing on the [Create Account](#) page at [GlobalAccess.Seagate.com](#).

To get to the [Create Account](#) page on the Seagate Global Access web site, click this link or copy and paste it into your web browser:
<https://oro.seagate.com/falcon/ra.jsp?ul=3211630db3ccf107wolffemom@earthlink.net>

This link expires in 21 days. If you have not used the link to create an account within that time, you must use the Seagate application on your computer to again set up Web Access.

Sincerely,
 The Seagate Team

[Contact Us](#)

Kuva 5: Luo Global Access -käyttäjätili -sähköpostiviesti

Vaihe 3: Napsauta Seagaten lähettämässä sähköpostiviestissä olevaa linkkiä.

Näyttöön tulee **Seagate Global Access Account Setup** (Seagate Global Access -käyttäjätilin määrittäminen) -sivu.

Kuva 6: Seagate Global Access -käyttäjätilin määrittäminen

Käyttäjätunnukseksi on sähköpostiosoite, jota käytit Global Access -rekisteröitymisen yhteydessä.

Vaihe 4: Kirjoita Global Access -käyttäjätilisi salasana kahdesti ja valitse **Sign In** (Kirjaudu sisään).

Näyttöön tulee Seagate **Web Access** (Verkkokäyttö) -sivu:



Kuva 7: Seagate Global Web Access (Verkkokäyttö) -toiminto

Olet luonut Seagate Global Access -käyttäjätilin ja voit käyttää ulkoiselle Central Axis -kiintolevyllä tallennettuja kansioita verkon kautta.

Jos unohdat salasanasasi

Jos olet unohtanut Seagate Global Access -käyttäjätilin salasanan, voit vaihtaa salasanasasi Sign In (Kirjaudu sisään) -sivun kautta.

Jos unohdat salasanasasi, toimi seuraavasti:

Vaihe 1: Kirjoita sähköpostiosoitteesi **Seagate Global Access Sign In** (Seagate Global Access -sivuston Kirjaudu sisään) -sivun **Forgot Your Password?** (Oletko unohtanut salasanasasi?) -kohtaan ja valitse **Send** (Lähetä).

Kuva 8: Unohtunut salasana

Sivulta näkyy, että Seagate on lähettänyt sinulle sähköpostiviestin:



New to Seagate Global Access?

Use free Seagate Global Access to access files on your Master Central Axis and to share those files to other people on the web.

Maintenance on Sundays and Thursdays between 11 p.m. and midnight PST

Sign In

Email Address

Seagate Global Access Password

Sign In

Don't Have an Account?

Enter your email address and we'll send you an invitation.

Send

Forgot Your Password?

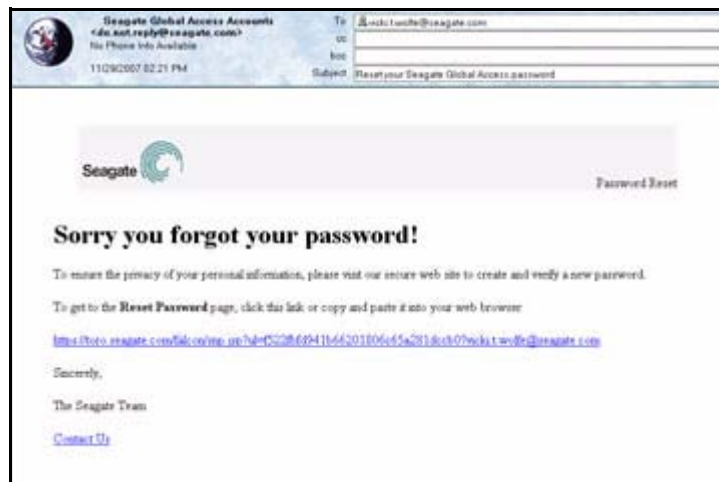
Enter your email address below and we'll send a message explaining how to reset your password.

Send

Please check your email for further instructions on how to reset your password.

Kuva 9: Unohtunut salasana -sähköpostiviesti

Vaihe 2: Tarkista, onko sähköpostiisi tullut Seagaten lähettämää viestiä. Viesti sisältää linkin sivustoon, jossa voit avata Seagate Global Access -käyttäjätilin:



Kuva 10: Vaihda salasana -sähköpostiviesti

Vaihe 3: Napsauta Seagaten lähettämässä sähköpostiviestissä olevaa linkkiä. Näyttöön tulee **Reset Password** (Vaihda salasana) -sivu:



Kuva 11: Vaihda salasana -sivu

Vaihe 4: Kirjoita uusi salasana kahteen kertaan ja valitse sitten **Set Password** (Määritä salasana).

Näyttöön tulee **Web Access** (Verkkokäyttö) -sivu ja voit käyttää ulkoisella Central Axis -kiintolevyllä olevia tiedostoja.

Ulkoisen Central Axis -kiintolevyn tietojen näyttäminen

Napsauttamalla **Web Access** (Verkkokäyttö) -sivun **Details** (Tiedot) -linkkiä voit tarkistaa ulkoisen Central Axis -kiintolevyn tilan.

Voit näyttää ulkoisen Central Axis -kiintolevyn tilatiedot seuraavasti:

Vaihe 1: Napsauta **Web Access** (Verkkokäyttö) -sivun **Details** (Tiedot) -painiketta:



Kuva 12: Details (Tiedot)

Näyttöön tulee Details (Tiedot) -sivu:



Kuva 13: Ulkoisen Central Axis -kiintolevyn tiedot

Tiedoista näet, milloin Central Axis -kiintolevy oli viimeksi yhteydessä Seagaten verkkopalveluun, kuinka paljon vapaata levytilaa Central Axis -kiintolevyssä on jäljellä ja Central Axis -kiintolevyyn yhteydessä olevat muut tietokoneet.

Vaihe 2: Palaa **Web Access** (Verkkokäyttö) -sivulle valitsemalla **Done** (Valmis).

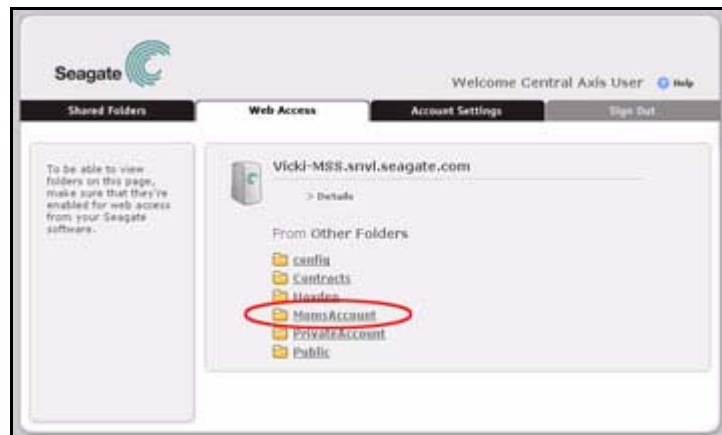
Kansioiden käyttäminen Internetin kautta

Voit käyttää kansiota Global Access -sivuston kautta, jos kansio on tallennettu Central Axis -levyasemalle ja sen Web Access (Verkkokäyttö) -toiminto on käytössä. Lisätietoja on *Maxtor Central Axis -käyttöoppaassa*.

Voidakseen tarkastella kansioita Web Access (Verkkokäyttö) -toiminnon kautta käyttäjällä tulee lisäksi olla kiintolevyille tallennettujen kansioden täydet käyttöoikeudet. Lisätietoja on *Maxtor Central Axis -järjestelmänvalvojan oppaassa*.

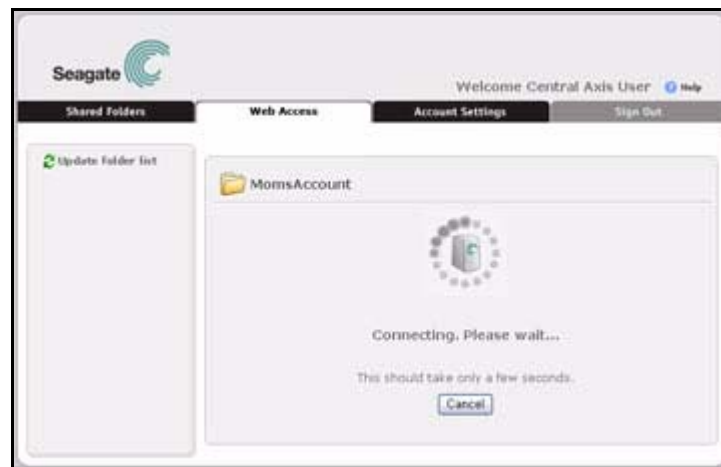
Voit käyttää tallennettua kansiota sellaisella tietokoneella, jota ei ole liitetty Central Axis -kiintolevyyn, seuraavasti:

Vaihe 1: Napsauta **Web Access** (Verkkokäyttö) -sivulla kansiota, jota haluat käyttää:



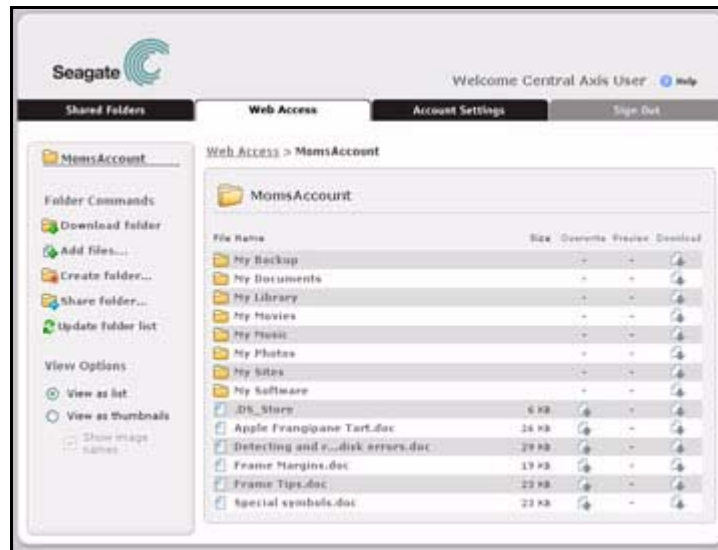
Kuva 14: Web Access (Verkkokäyttö) -toiminto

Connecting (Yhdistetään) -sivulla näet, kuinka Seagaten sivusto muodostaa yhteyttä Central Axis -kiintolevyllä olevaan tiedostoon:



Kuva 15: Yhdistetään

Kun yhteys on muodostettu, näyttöön tulee valitun kansion sisältö:



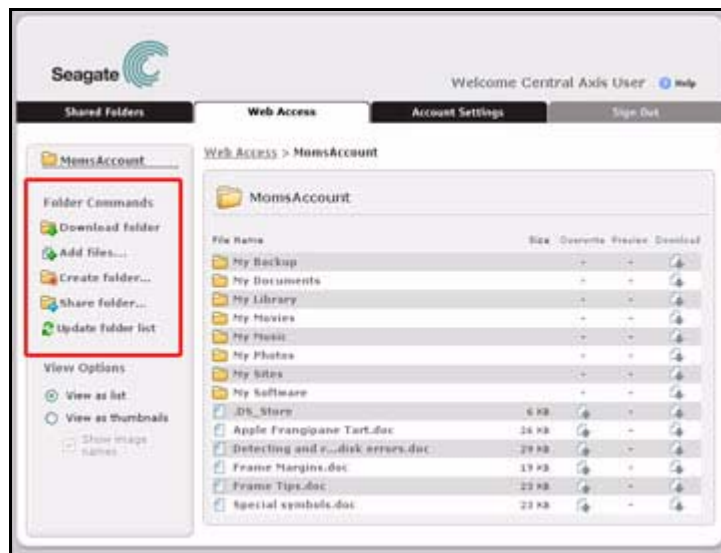
Kuva 16: Tiedostot ja alikansiot - luettelonäkymä

Vaihe 2: Napsauttamalla kansiota voit näyttää sen sisältämät tiedot.

Huomautus: Vaikka Central Axis -kiintolevylle voi tallentaa ja sillä voi käsitellä tiedostoja, joiden koko on 2 Gt tai suurempi, Seagate Global Access -sivuston kautta ei voi käyttää eikä sille voi lisätä tiedostoja, joiden koko on 2 Gt tai suurempi.

Kansiokomentojen käyttäminen

Kansiokomennot ovat Global Access **Web Access** (Verkkokäyttö) ja **Folder Sharing** (Kansioiden jakaminen) -sivujen vasemmassa reunassa:



Kuva 17: Kansiokomennot

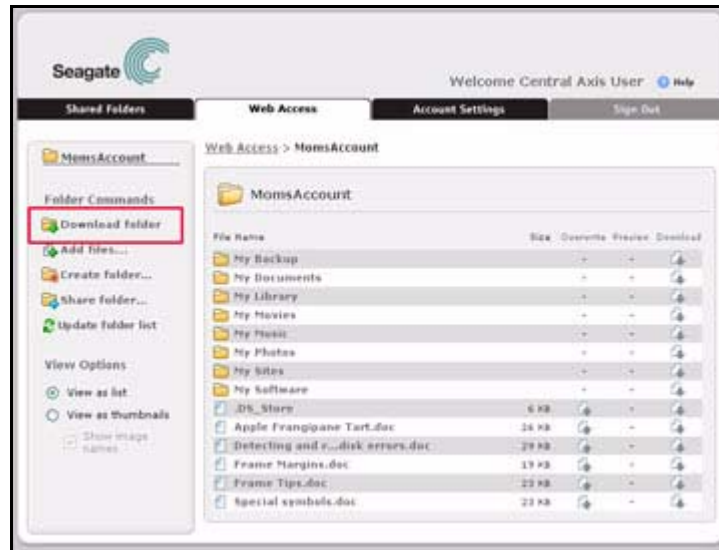
Kansiokomentojen avulla voit suorittaa seuraavia toimintoja Central Axis -kiintolevylle tallennetuissa kansioissa:

- ladata kansioita
- lisätä tiedostoja Central Axis -kiintolevylle tallennettuihin kansioihin
- luoda uusia kansioita Central Axis -kiintolevylle tallennettuun kansioon
- jakaa kansioita Global Access -sivuston kautta
- päivittää kansioluettelon.

Kansioden lataaminen

Voit ladata kansion paikalliseen tietokoneeseen seuraavasti:

Vaihe 1: Valitse **Folder Commands** (Kansiokomennot) -valikosta **Download Folder** (Lataa kansio):



Kuva 18: Ladattu kansio

Näyttöön tulee **File Download** (Tiedostojen lataaminen) -valintaikkuna:

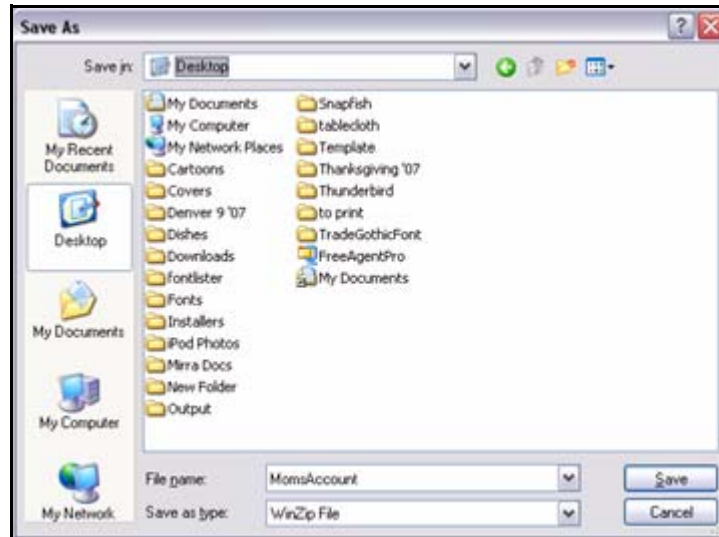


Kuva 19: Tiedostojen lataaminen

Huomautus: Selainikkunan ulkonäkö vaihtelee käytetyn selaimen mukaan.

Vaihe 2: Valitse, haluatko avata vai tallentaa tiedoston.

Jos valitset **Save** (Tallenna), näyttöön tulee **Save As** (Tallenna nimellä) -valintaikkuna.



Kuva 20: Tallenna ladattu tiedosto

Vaihe 3: Valitse ensin sijainti, johon kansio tallennetaan ja valitse sitten **Save** (Tallenna). Latauksen edistyminen näkyy ikkunassa.



Kuva 21: Latauksen edistyminen

Kun tiedot on ladattu, voit avata tiedoston valitsemalla **Open** (Open). Jos valitsit aiemmin **Save** (Tallenna), tiedosto näkyy valitussa tallennussijainnissa.

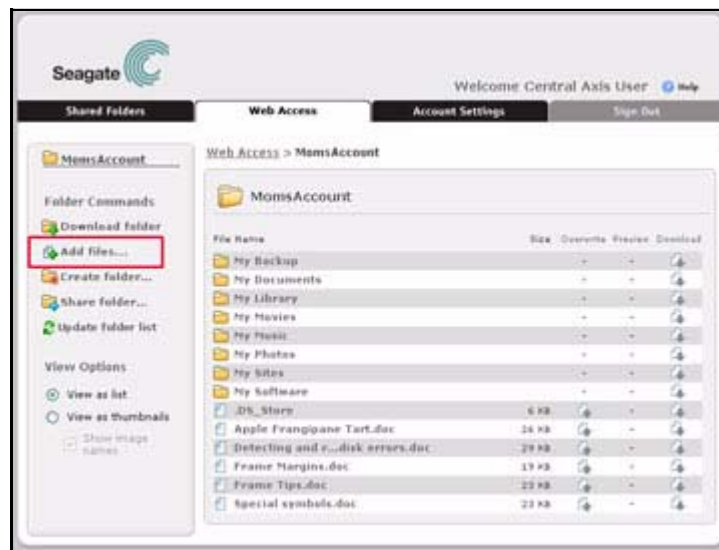
Tiedostojen lisääminen kansioon

Huomautus: Vaikka Central Axis -kiintolevyille voi tallentaa ja sillä voi käsitellä tiedostoja, joiden koko on 2 Gt tai suurempi, Seagate Global Access -sivuston kautta ei voi käyttää eikä sille voi lisätä tiedostoja, joiden koko on 2 Gt tai suurempi.

Global Access -sivuston avulla voit lisätä tiedostoja etätoimintona paikallisesta tietokoneesta ulkoisella Central Axis -kiintolevyllä olevaan kansioon. Kansioon voi lisätä enintään viisi tiedostoa yhdellä kerralla.

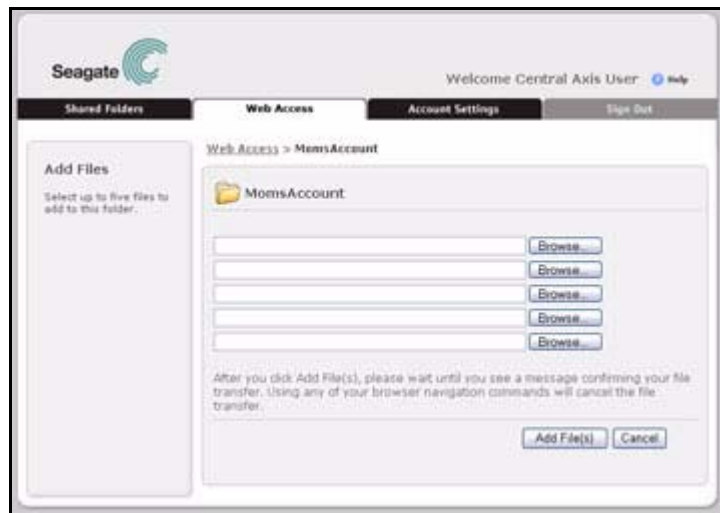
Voit lisätä tiedostoja ulkoisella Central Axis -kiintolevyllä olevaan kansioon seuraavasti:

Vaihe 1: Valitse **Folder Commands** (Kansiokomennot) -valikosta **Add Files** (Lisää tiedostoja):



Kuva 22: Lisää tiedostoja

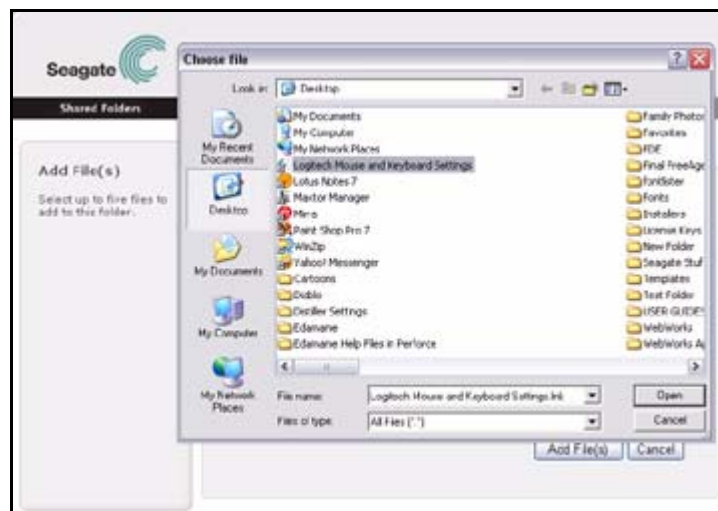
Näyttöön tulee **Add Files** (Lisää tiedostoja) -sivu.



Kuva 23: Lisää tiedostoja

Vaihe 2: Valitse kunkin osoitekentän vierestä **Browse** (Selaa) ja etsi kohde selaamalla. Valitse lopuksi kuhunkin kansioon lisättävä tiedosto.

Näyttöön tulee **Choose File** (Valitse tiedosto) -valintaikkuna.

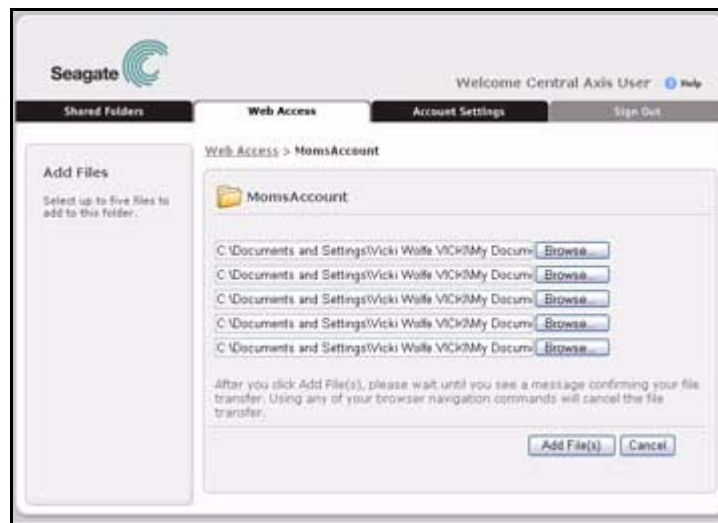


Kuva 24: Valitse tiedosto

Vaihe 3: Valitse ensin lisättävä kansio ja valitse sitten **Open** (Avaa).

Valitun tiedoston polku näkyy Tiedostonimi-ruudussa.

Vaihe 4: Toista vaiheita 3–4, kunnes olet valinnut enintään viisi kansioon lisättävää tiedostoa.



Kuva 25: Lisättäviksi valitut tiedostot

Vaihe 5: Kun olet valinnut kaikki lisättävät tiedostot, valitse **Add Files** (Lisää tiedostoja).

Näyttöön tulee viesti, jossa vahvistetaan, että tiedostot on tallennettu Central Axis -kiintolevylle.



Kuva 26: Lisää tiedostoja -vahvistus

Vaihe 6: Palaa **Web Access** (Verkkokäyttö) -sivun pääkansioon valitsemalla **Done** (Valmis).

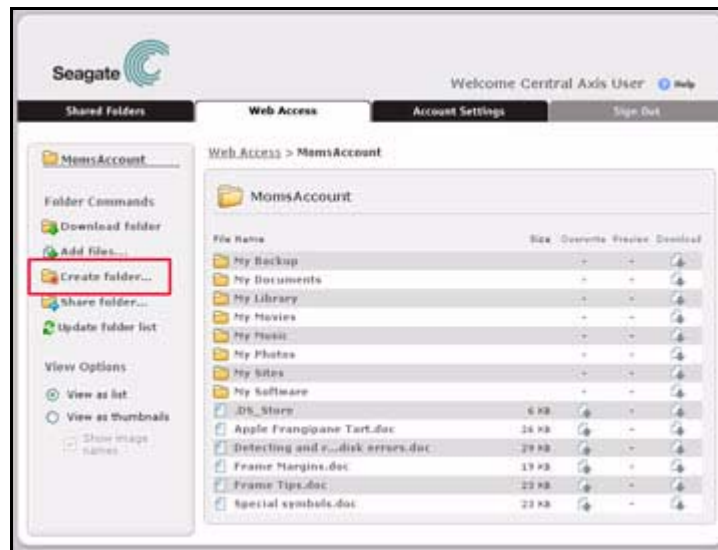
Lisäämäsi tiedostot näkyvät nyt kansiossa.

Kansion luominen

Global Access -sivuston avulla voit luoda uuden kansion Central Axis -kiintolevyllä olevaan pääkansioon.

Voit luoda uuden kansion pääkansioon seuraavasti:

Vaihe 1: Valitse **Folder Commands** (Kansiokomennot) -valikosta **Create Folder** (Luo kansio):



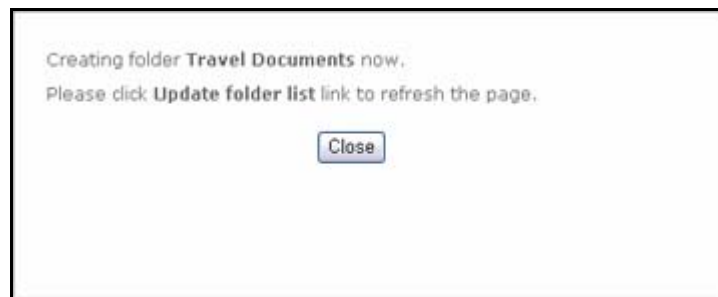
Kuva 27: Luo kansio

Näyttöön tulee **Create Folder** (Luo kansio) -valintaikkuna:

Kuva 28: Luo kansio

Vaihe 2: Anna uudelle kansiolle nimi ja valitse sitten **Submit** (Lähetä).

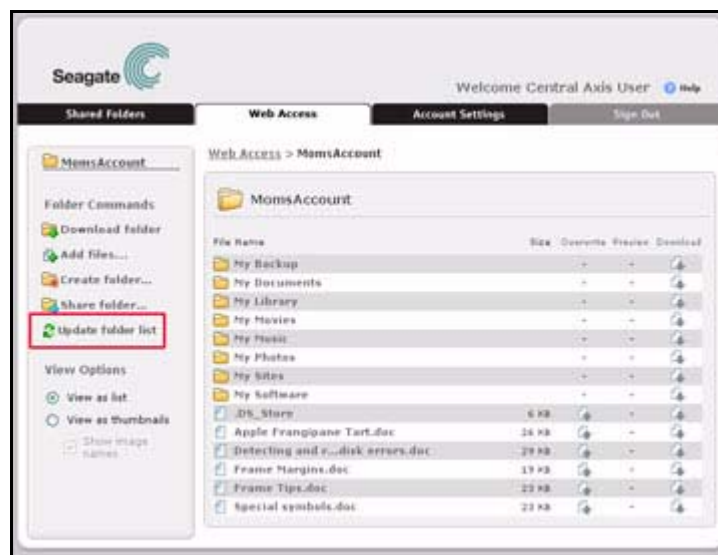
Näyttöön tulee viesti, jossa vahvistetaan, että kansiota luodaan, ja suositellaan päivittämään sivu valitsemalla **Folder Commands** (Kansiokomennot) -valikosta **Update folder list** (Päivitä kansioluettelo):



Kuva 29: Lisää tiedostoja -vahvistus

Vaihe 3: Palaa **Web Access** (Verkkokäyttö) -sivun pääkansioon valitsemalla **Close** (Sulje).

Vaihe 4: Valitse **Folder Commands** (Kansiokomennot) -valikosta **Update folder list** (Päivitä kansioluettelo):



Kuva 30: Päivitä kansioluettelo

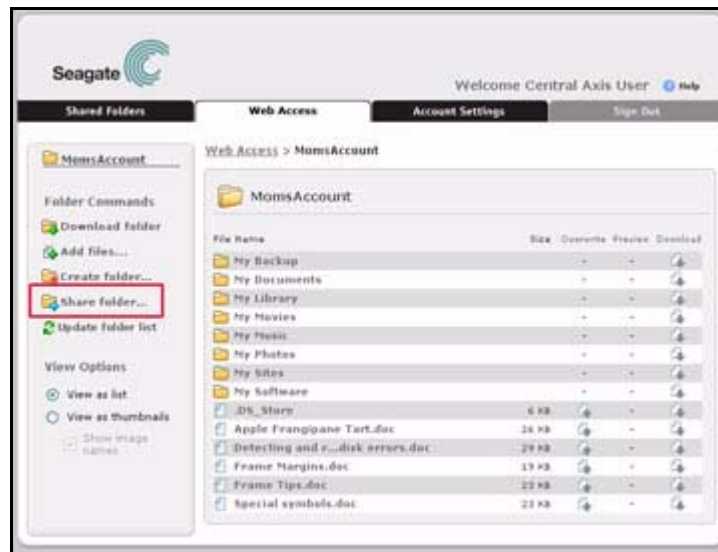
Sivu päivittyy, ja uusi kansio tulee näyttöön.

Kansion jakaminen

Kun kansio on tallennettu Central Axis -kiintolevyille, voit jakaa sen muiden kanssa Global Access -sivuston kautta. Kun jaat kansion, jaon vastaanottajat saavat Seagatelta sähköpostiviestin, jossa heidät kutsutaan sinun nimissäsi käyttämään jaettua kansiota Seagate Global Access -sivuston kautta. Jakokutsusähköpostiviestiin tulevat tiedot ovat peräisin **Create Share** (Luo jaettu kansio) -sivulla.

Voit jakaa tallennetun kansion seuraavasti:

Vaihe 1: Valitse **Folder Commands** (Kansiokomennot) -valikosta **Share Folder** (Jaa kansio):



Kuva 31: Jaa kansio

Näyttöön tulee **Create Share** (Luo jaettu kansio) -sivu:

Kuva 32: Luo jaettu kansio

Vaihe 2: Anna jakokutsusähköpostissa tarvittavat tiedot:

- (a) **Share to** (Jaa seuraavien kanssa): Kirjoita tähän niiden henkilöiden sähköpostiosoitteet, joiden kanssa haluat jakaa kansion. Erotta osoitteet toisistaan pilkuilla.
- (b) **Cc** (Kopio): Valitse, lähetetäänkö jakokutsusähköpostiviestin kopio omaan osoitteeseesi.
- (c) **Subject** (Aihe): Jaettavan kansion nimi tai vapaamuotoinen kuvaus.
- (d) **Message** (Viesti): Viesti henkilöille, joiden kanssa jaat kansion.
- (e) **Allow recipients to** (Salli vastaanottajien): Valitse, sallitaanko henkilöiden, joiden kanssa jaat kansion, lisätä siihen tiedostoja, muokata siinä olevia tiedostoja (**Write to Folder** [Kirjoitus kansioon]) tai ladata kansiossa olevia kuvia.

Vaihe 3: Lähetä jakokutsu valitsemalla **Share** (Jaa) tai palaa **Web Access** (Verkkokäyttö) -sivun jaettuun kansioon.

Kaikille henkilöille, joiden kanssa olet jakanut kansion, lähetetään sähköpostiviesti, jossa heidät kutsutaan napsauttamaan sähköpostin sisältämää Seagate Global Access -sivulle johtavaa linkkiä.

Kansioluettelon päivittäminen

Kun olet lisännyt pääkansioon uuden kansion, uusi kansio näkyy kansioluettelossa vasta sitten, kun olet päivittänyt sivun.

Voit päivittää kansioluettelon seuraavasti:

- Valitse **Folder Commands** (Kansiokomennot) -valikosta **Update folder list** (Päivitä kansioluettelo):



Kuva 33: Päivitä kansioluettelo

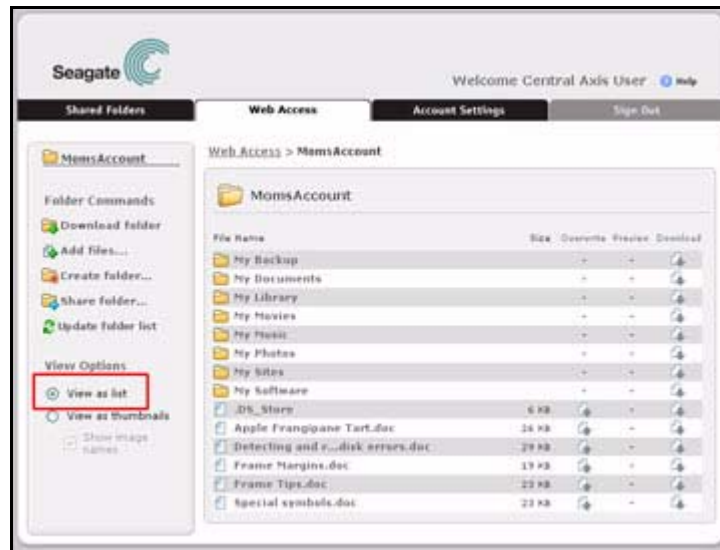
Sivu näyttää uuden kansion kansioluettelossa.

Näyttöasetuksen valitseminen

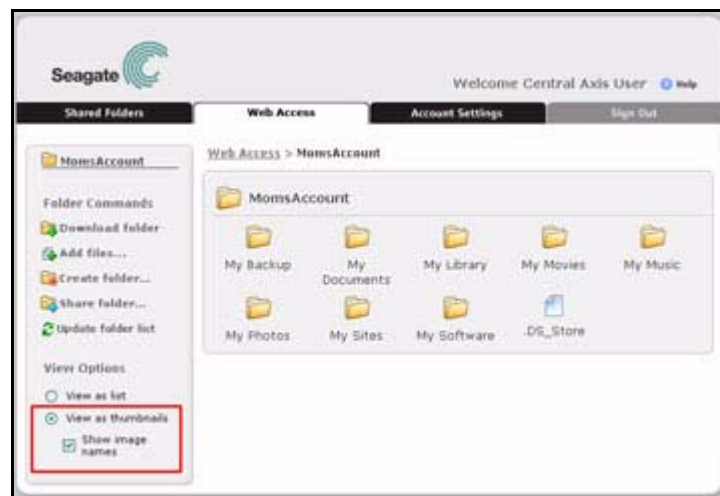
Valitse **View Options** (Näyttöasetukset) -valikosta, haluatko näyttää kansion sisällön luettelona vai pikkukuvina. Jos valitset pikkukuvanäkymän, voit valita, näytetäänkö kuvien nimet.

Voit valita näyttöasetuksen seuraavasti:

- Valitse **View Options** (Näyttöasetukset) -valikosta **View as list** (Näytä luettelo) tai **View as thumbnails** (Näytä pikkukuvat) (kuvien nimillä tai ilman kuvien nimiä):



Kuva 34: Luettelonäkymä



Kuva 35: Pikkukuvanäkymä

Huomautus: Luettelonäkymässä on helppo tarkistaa tiedoston koko sekä korvata, esikatsella ja ladata tiedostoja.

Tiedostokomentojen käyttäminen

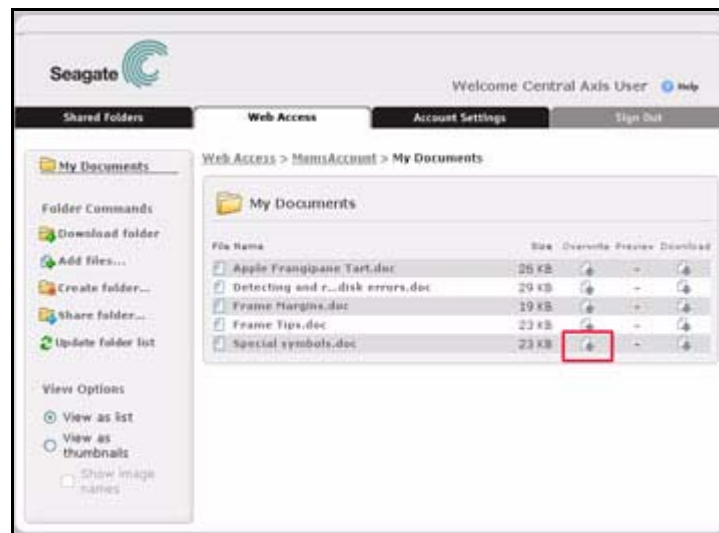
Tiedostokomentojen avulla voit käsitellä pääkansioon tallennettuja tiedostoja ja kansioita.

Tiedostojen korvaaminen

Web Access (Verkkokäyttö) -toiminnon avulla voit ladata tiedoston Central Axis -kiintolevyltä ja muokata sitä paikallisessa tietokoneessa, joka ei ole yhteydessä Central Axis -kiintolevyyn. Sen jälkeen voit ladata muokatun version takaisin Central Axis -kiintolevylle. Muokattu versio korvaa alkuperäisen version.

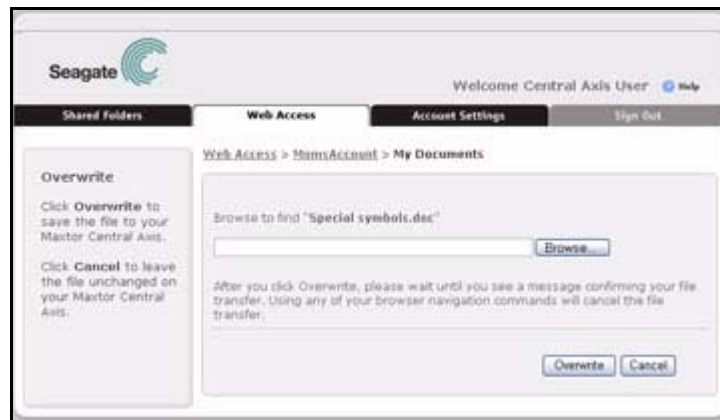
Voit korvata tiedoston muokatulla versiolla seuraavasti:

Vaihe 1: Napsauta tiedoston vieressä olevaa **Overwrite** (Korvaa) -kuvaketta:



Kuva 36: Korvaa

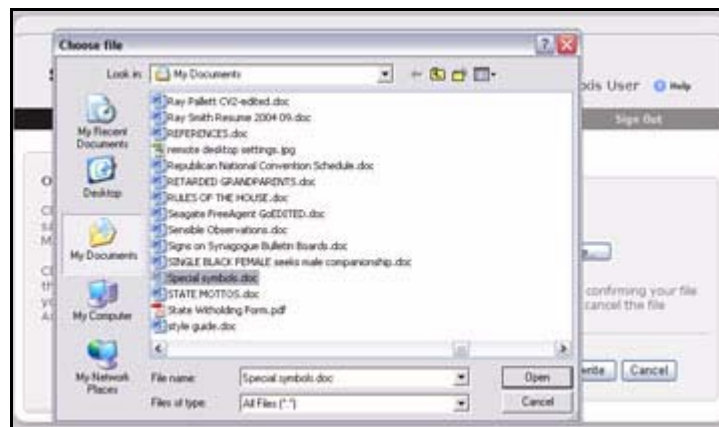
Näyttöön tulee **Overwrite** (Korvaa) -sivu:



Kuva 37: Korvaa

Vaihe 2: Etsi tiedoston muokattu versio paikallisesta tietokoneesta valitsemalla **Browse** (Selaa).

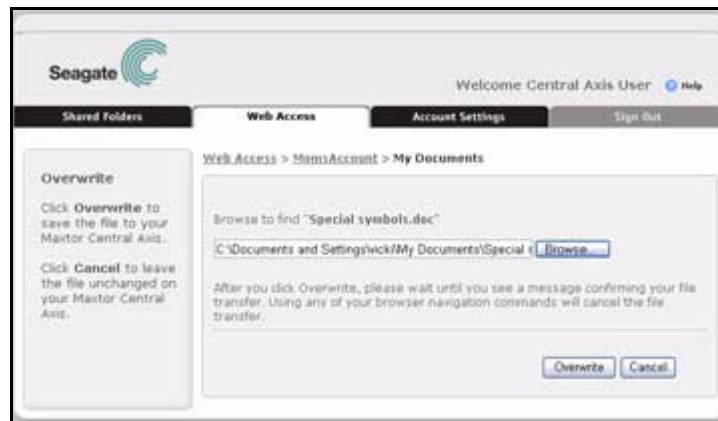
Näyttöön tulee **Choose File** (Valitse tiedosto) -valintaikkuna.



Kuva 38: Valitse tiedosto

Vaihe 3: Etsi tiedosto ja valitse sitten **Open** (Avaa).

Valitun tiedoston polku näkyy Tiedostonimi-ruudussa.



Kuva 39: Tiedosto korvattu

Vaihe 4: Valitse **Overwrite** (Korvaa).

Central Axis -kiintolevyille tallennettu alkuperäinen tiedostoversio korvataan muokatulla versiolla. Kun tiedosto on korvattu, näyttöön tulee viesti, jossa vahvistetaan, että tiedosto on tallennettu Central Axis -kiintolevyille.



Kuva 40: Tiedoston korvausvahvistus

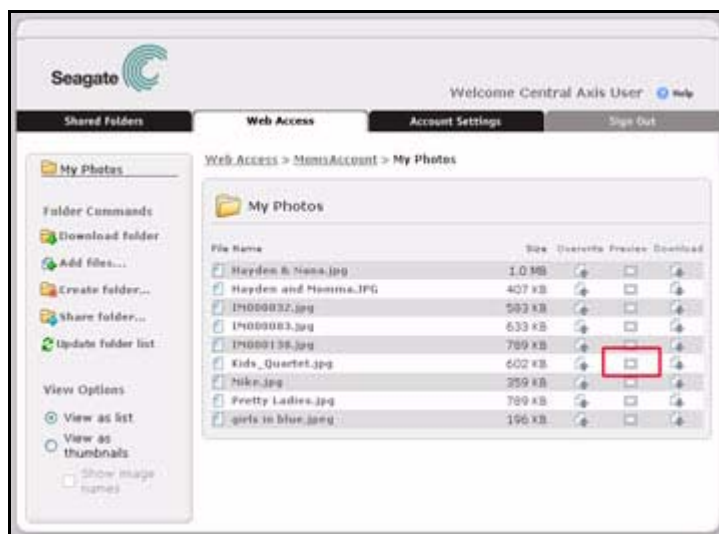
Vaihe 5: Palaa **Web Access** (Verkkokäyttö) -sivun kansioon valitsemalla **Done** (Valmis).

Kuvien esikatselu

Jos sinulla on latausoikeudet, voit esikatsella tallennettuihin kansioihin tallennettuja kuvia ja ladata niitä tietokoneeseesi.

Voit esikatsella kuvaa seuraavasti:

Vaihe 1: Jos katselet kuvia luettelonäkymässä, napsauta kuvan vieressä olevaa **Preview** (Esikatselu) -kuvaketta.



Kuva 41: Esikatselu

Jos katselet kuvia pikkukuvanäkymässä, napsauta haluamaasi kuvaa.

Näyttöön tulee **Image Preview** (Kuvan esikatselu) -valintaikkuna.



Kuva 42: Kuvan esikatselu -valintaikkuna

Vaihe 2: Voit tarkastella kuvia **Image Preview** (Kuvan esikatselu) -valintaikkunan yläosassa olevien säätimien avulla.

- Valitsemalla **Previous** (Edellinen) tai **Next** (Seuraava) voit siirtyä kansion kuvasta toiseen.
- Valitsemalla **Play** (Toista) voit näyttää kuvat diaesityksenä ja säätää kunkin kuvan näyttöaikaa **Slower** (Hitaammin) ja **Faster** (Nopeammin) -painikkeilla.
- Voit ladata kuvan paikalliseen tietokoneeseen valitsemalla **Download** (Lataa).

Tiedostojen lataaminen

Koko pääkansion lataamisen sijaan voit ladata yksittäisen tiedoston tai alikansion.

Voit ladata tiedoston tai kansion seuraavasti:

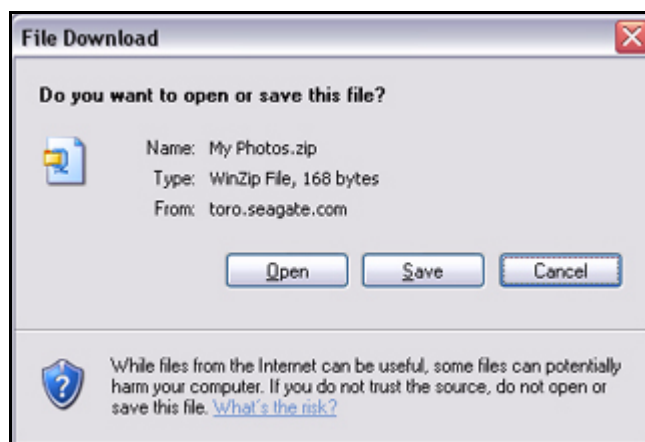
Vaihe 1: Napsauta tiedoston tai kansion vieressä olevaa **Download** (Lataa) -kuvaketta:



Kuva 43: Tiedoston tai kansion lataaminen

Jos katselet tiedostoja pikkukuvanäkymässä, napsauta haluamaasi pikkukuvaa.

Näyttöön tulee **File Download** (Tiedostojen lataaminen) -valintaikkuna:

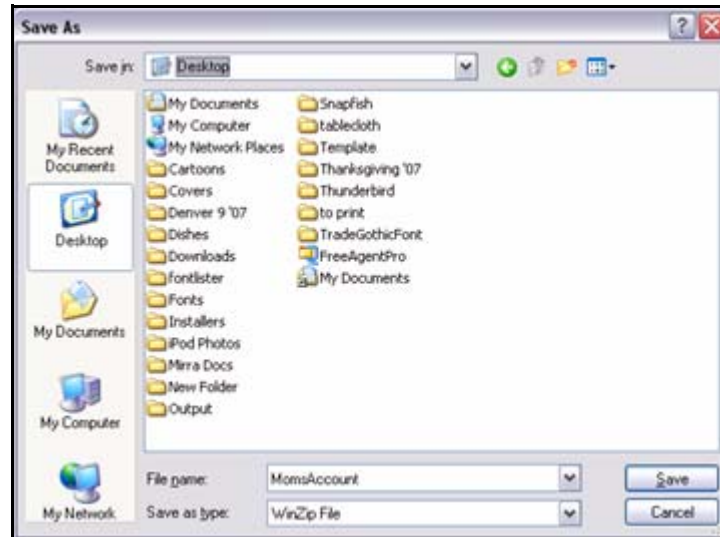


Kuva 44: Tiedostojen lataaminen

Huomautus: Selainikkunan ulkonäkö vaihtelee käytetyn selaimen mukaan.

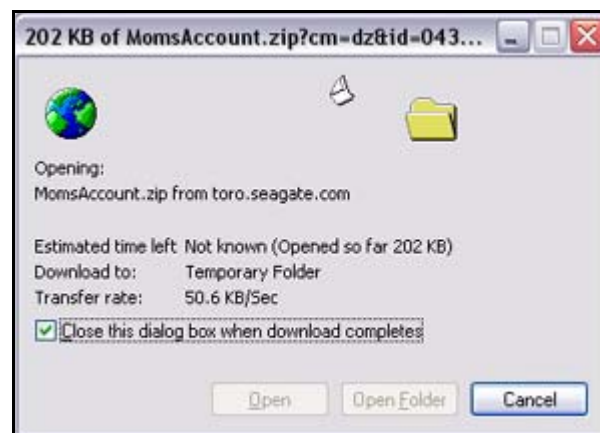
Vaihe 2: Valitse, haluatko avata vai tallentaa kohteen.

Jos valitset **Save** (Tallenna), näyttöön tulee **Save As** (Tallenna nimellä) -valintaikkuna.



Kuva 45: Tallenna ladattu tiedosto

Vaihe 3: Valitse ensin sijainti, johon kohde tallennetaan ja valitse sitten **Save** (Tallenna). Latauksen edistyminen näkyy ikkunassa.



Kuva 46: Latauksen edistyminen

Kun kohde on ladattu, voit avata sen valitsemalla **Open** (Open). Jos valitsit aiemmin **Save** (Tallenna), tiedosto näkyy valitussa tallennussijainnissa.

Jaettujen kansioiden hallinta

Seagate Global Access -sivuston **Shared Folders** (Jaetut kansiot) -sivulla voit tarkastella ja hallita kansioita, jotka olet jakanut muiden kanssa tai jotka muut ovat jakaneet kanssasi.



Kuva 47: Jaetut kansiot

Luettelo kansioista, jotka olet jakanut muiden kanssa tai jotka muut ovat jakaneet kanssasi.

- Jokaisessa kansiossa, jonka olet jakanut muiden kanssa, näkyy vastaanottajien sähköpostiosoitteet ja päivämäärä, jolloin kansiota on viimeksi tarkasteltu.
- Jokaisessa kansiossa, jonka muut ovat jakaneet kanssasi, näkyy kansion jakaneen henkilön sähköpostiosoite, viesti tältä henkilöltä ja kaikki ne ihmiset, joiden kanssa kansio on sinun lisäksi jaettu.

Jaettujen resurssien käsitleminen

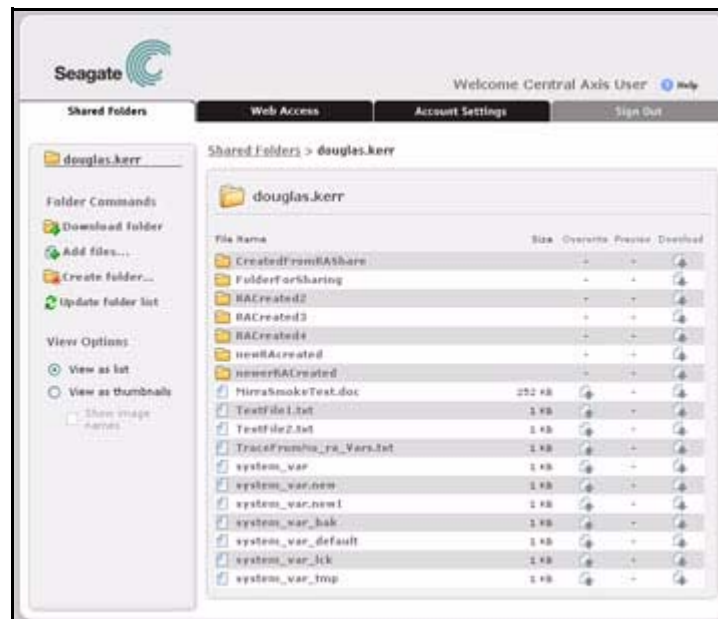
Kansiokomentojen avulla voit suorittaa seuraavat toiminnot jaetuilla kansioilla:

- ladata kansioita
- lisätä tiedostoja ulkoiselle Central Axis -kiintolevyille tallennettuihin kansioihin
- luoda uusia kansioita ulkoiselle Central Axis -kiintolevyille tallennettuun kansioon
- päivittää kansioluettelon.

Jaettujen kansioden tarkasteleminen

Voit tarkastella jaetun kansion sisältöä seuraavasti:

Vaihe 1: Napsauta avattavaa kansiota **Shared Folders** (Jaetut kansiot) -sivulla.
Kansion sisältö tulee näkyviin.



Kuva 48: Jaetun kansion sisältö

Vaihe 2: Voit hallita jaettua kansiota samalla tavoin kuin hallitset tallennettuja kansioita Web Access -toiminnon kautta. Hallintamahdollisuudet vaihtelevat kunkin jaetun resurssin käyttöoikeuksien mukaan.

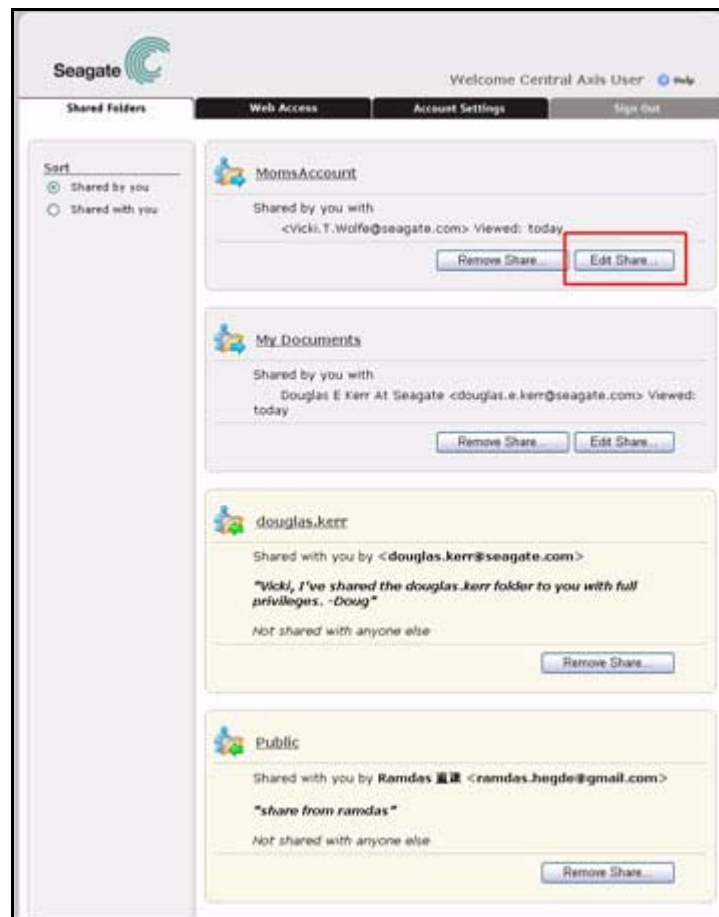
Huomautus: Sivun kansio- ja tiedostokomennot ja näyttöasetukset on kuvattu yksityiskohtaisesti Web Access -osiossa.

Jaettujen resurssien muokkaaminen

Voit muokata muiden kanssa jaettua resurssia lisäämällä tai poistamalla jaetun resurssin vastaanottajia tai muuttamalla jaetun resurssin käyttöoikeuksia.

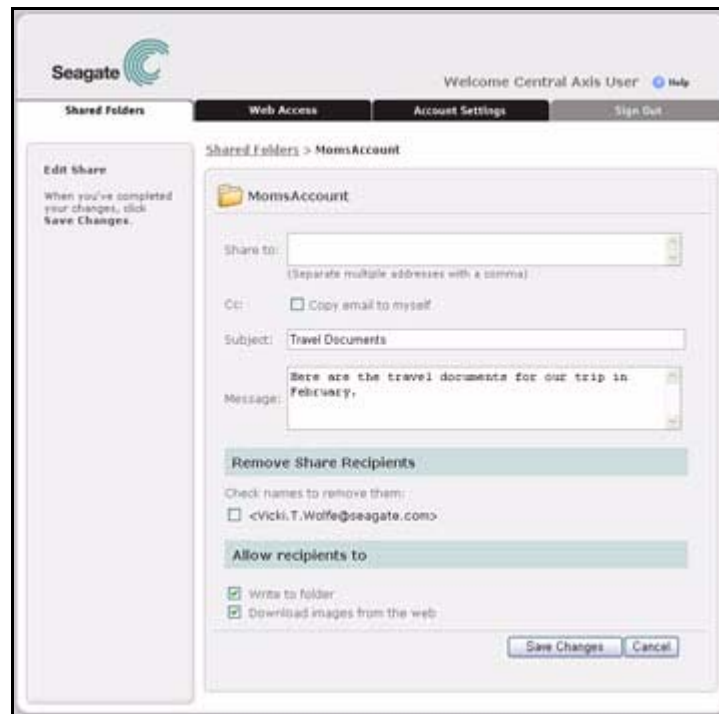
Voit muokata jaettua resurssia seuraavasti:

Vaihe 1: Napsauta **Shared Folders** (Jaetut kansiot) -sivulla sen kansion alla olevaa **Edit Share** (Muokkaa jaettua resurssia) -painiketta, jonka jakoasetuksia haluat muokata.



Kuva 49: Jaetun resurssin muokkaaminen

Näyttöön tulee kansion jakosivu.



Kuva 50: Jakoasetusten muokkaaminen

Vaihe 2: Lisää tai poista jaetun resurssin vastaanottajia, muuta viestiä tai muokkaa jaetun resurssin käyttöoikeuksia.

Vaihe 3: Valitse **Save Changes** (Tallenna muutokset).

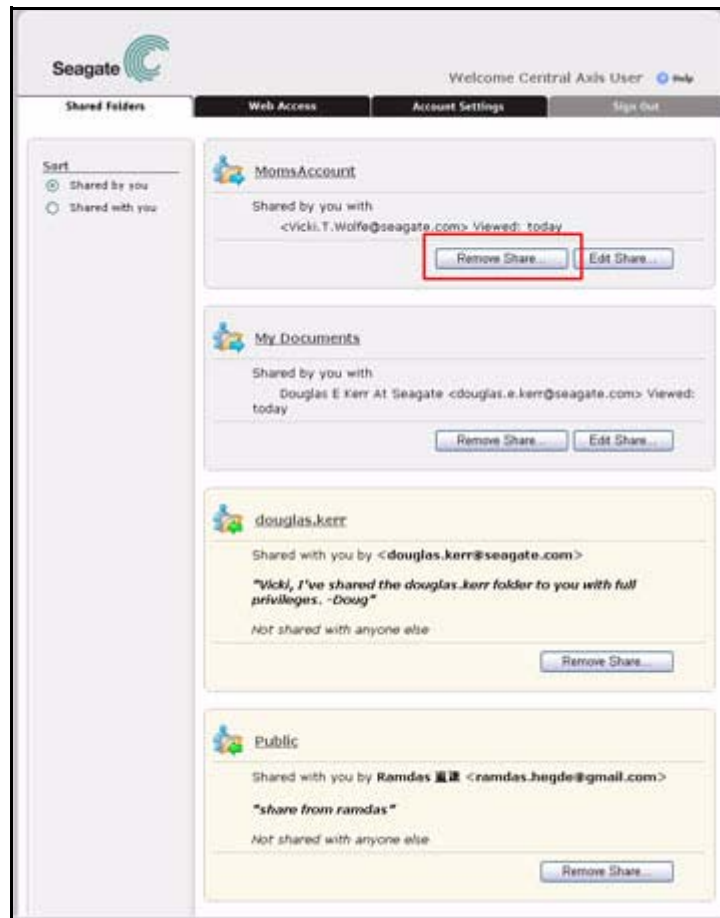
Ohjelma tallentaa muutokset ja siirtyy takaisin **Shared Folders** (Jaetut kansiot) -sivulle.

Jaon poistaminen

Voit poistaa sekä kansioita, joita olet jakanut muiden kanssa, että kansioita, joita muut ovat jakaneet kanssasi.

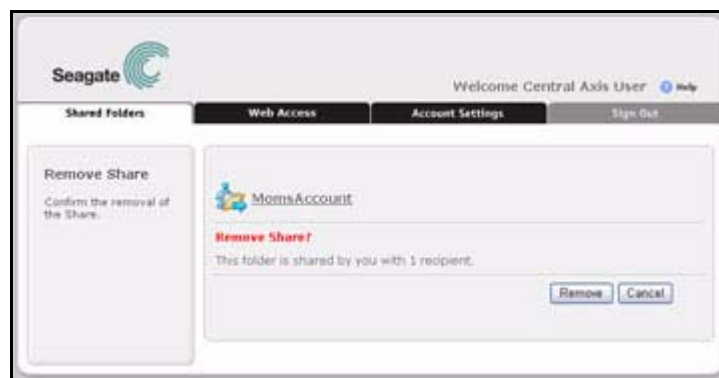
Voit poistaa jaetun kansion seuraavasti:

Vaihe 1: Napsauta **Shared Folders** (Jaetut kansiot) -sivulla poistettavan kansion alla olevaa **Remove Share** (Poista jako) -painiketta.



Kuva 51: Poista jako

Vahvista **Remove Share** (Poista jako) -sivulla, että haluat varmasti poistaa jaon.



Kuva 52: Jaon poiston vahvistaminen

Vaihe 2: Viimeistele jaon poisto ja siirry takaisin **Shared Folders** (Jaetut kansiot) -sivulle napsauttamalla **Remove** (Poista) -painiketta.

Poistettu kansio ei enää näy jaettujen kansioden luettelossa.

Jaettujen kansioden lajitteleminen

Voit lajitella jaetut kansiot niin, että sivun yläosassa näytetään joko kansiot, jotka olet jakanut muiden kanssa, tai kansiot, jotka muut ovat jakaneet kanssasi.

Voit lajitella jaetut kansiot seuraavasti:

- Napsauta **Shared Folders** (Jaetut kansiot) -sivun **Sort:** (Lajittele:) -painiketta.



Kuva 53: Lajittele

Sivu päivittyy, ja jaetut kansiot näkyvät valitussa järjestyksessä.

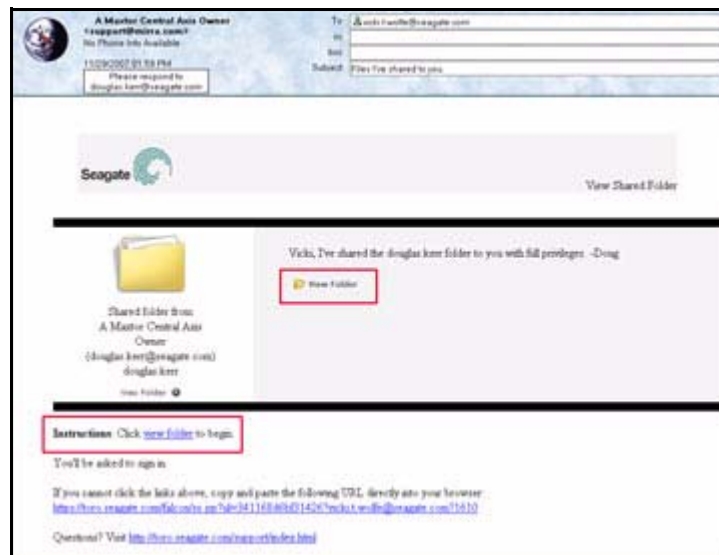
Jaon vastaanottaminen

Kun toinen Central Axis -käyttäjä jakaa kansion kanssasi, toimi samalla tavalla kuin käyttäjät, joiden kanssa olet jakanut kansion.

Huomautus: Lisätietoja siitä, miten kansio jaetaan muiden kanssa, on Web Access -osiossa.

Voit käyttää toisen Central Axis -käyttäjän kanssasi jakamaa kansiota seuraavasti:

Vaihe 1: Tarkista, onko sähköpostiisi tullut Seagate Global Access -sivuston Share Invitation (Jakokutsu) -viesti.



Kuva 54: Jakokutsusähköpostiviesti

Vaihe 2: Napsauta kumpaa tahansa sähköpostiviestissä olevaa **View Folder** (Näytä kansio) -linkkiä.

Näyttöön tulee jaetun kansion **Sign In** (Kirjaudu sisään) -sivu.

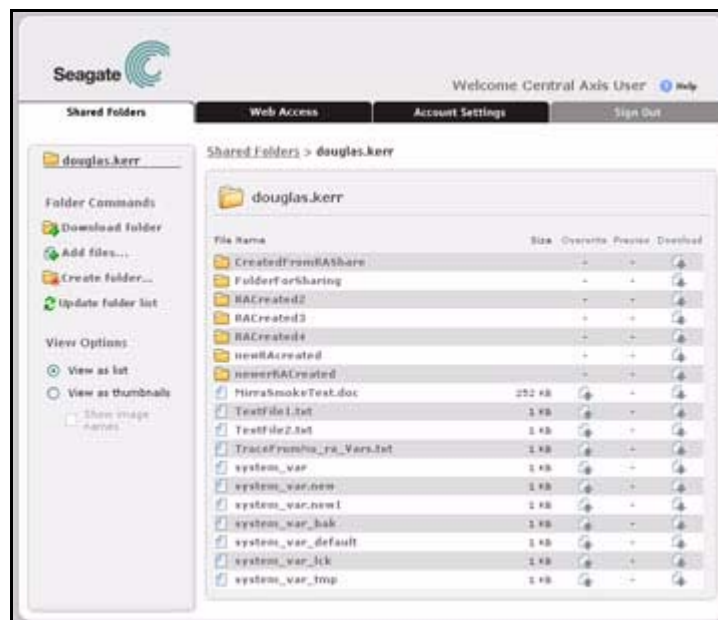


Kuva 55: Kirjautuminen sisään jaettuun kansioon

Vaihe 3: Kirjoita Seagate Global Access -salasana ja valitse **Sign In** (Kirjaudu sisään).

Huomautus: Jos et ole vielä luonut Seagate Global Access -käyttäjätiliä, luo käyttäjätili Web Access -osiossa annettujen ohjeiden mukaan.

Vaihe 4: Kansiasi jaetun kansion sisältö näkyy **Shared Folders** (Jaetut kansiot) -sivulla.



Kuva 56: Jaetun kansion sisältö

Jaettu kansio näkyy nyt myös **Shared Folders** (Jaetut kansiot) -sivun luettelossa.

Tiliasetusten hallinta

Seagate Global Access -sivuston **Account Settings** (Tiliasetukset) -sivulla voit luoda näyttönimen tai muuttaa sitä, vaihtaa salasanaa ja määrittää oletuskansionäkymän.

Voit hallita Seagate Global Access -sivuston tiliasetuksia seuraavasti:

- Valitse **Account Settings** (Tiliasetukset) -välilehti.

Näyttöön tulee **Account Settings** (Tiliasetukset) -ikkuna:



Kuva 57: Tiliasetukset

Näyttönimen luominen

Näyttönimi on se nimi, joka näkyy Seagate Global Access -sivujen yläosassa:



Kuva 58: Näyttönimi

Jos et ole valinnut näyttönimeä, sen sijaan käytetään sähköpostiosoitettasi. Voit jatkaa sähköpostiosoitteen käyttämistä tai luoda itsellesi näyttönimen. Kun olet luonut näyttönimen, voit muokata sitä **Account Settings** (Tiliasetukset) -sivulla.

Account settings (Tiliasetukset) -sivun käyttäminen

Voit hallita tiliasetuksia seuraavasti:

Vaihe 1: Kirjoita **Display Name** (Näyttönimi) -kohtaan valitsemasi nimi tai, jos näyttönimi on jo olemassa, tee haluamasi muutokset.

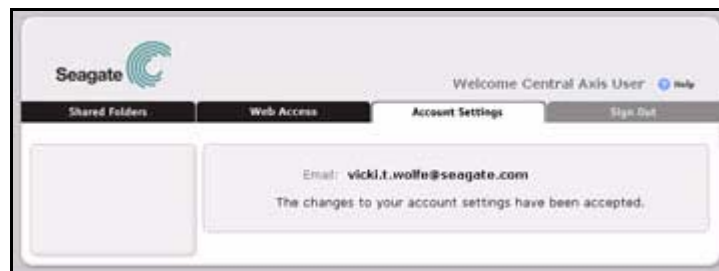
Vaihe 2: Muuta Seagate Global Access -sivuston salasanaa kirjoittamalla nykyinen salasanasi ja kirjoittamalla uusi salasana kahteen kertaan.

Vaihe 3: Valitse, haluatko näyttää kansiot lista- vai pikkukuvanäkymässä. Voit tarvittaessa muuttaa kansionäkymää **Web Access** (Verkkokäyttö) -sivulla.

- Poistamalla valinnan **Show folders in list view by default** (Näytä kansiot oletuksena luettelonäkymässä) -ruudusta voit näyttää kansiot oletuksena pikkukuvanäkymässä.

Vaihe 4: Valitse **Save Changes** (Tallenna muutokset).

Näyttöön tulee viesti, jossa vahvistetaan tiliasetuksiin tehdyt muutokset:



Kuva 59: Tiliasetusmuutokset tallennettu

Vaihe 5: Näytä jokin toinen Global Access -sivu valitsemalla välilehti tai valitse **Sign Out** (Kirjaudu ulos).

Hakemisto

A

Account Settings (Tiliasetukset) -sivun käyttäminen 40

J

jaettujen kansioden hallinta 31

jaettujen resurssien käsitleminen 32

jaettujen kansioden lajitleminen 36

jaettujen kansioden muokkaaminen 33

jaettujen kansioden tarkasteleminen 32

jaettujen resurssien käsitleminen 32

jaettujen kansioden lajitleminen 36

jaettujen kansioden muokkaaminen 33

jaettujen kansioden tarkasteleminen 32

jaon poistaminen 34

jaon poistaminen 34

jaon vastaanottaminen 37

jos unohdat salasanasasi 6

K

kansioden käyttäminen Internetin kautta 9

kansioden lataaminen 13

kansiokomentojen käyttäminen 11

kansioden lataaminen 13

kansion jakaminen 20

kansion luominen 17

tiedostojen lisääminen kansioon 15

kansioluettelon päivittäminen 22

kansion jakaminen 20

kansion luominen 17

kirjautuminen sisään Seagate Global Access -sivustoon 2

kuvien esikatselu 26

N

näyttöasetuksen valitseminen 22

näyttönimen luominen 39

S

Seagate Global Access -käyttäjätilin luominen 3

Sign in (Kirjaudu sisään) -sivun käyttäminen 1

kirjautuminen sisään Seagate Global Access -sivustoon *2*
Seagate Global Access -käyttäjätilin luominen *3*

T

tiedostojen korvaaminen *24*
tiedostojen lataaminen *29*
tiedostojen lisääminen kansioon *15*
tiedostokomentojen käyttäminen *24*
 kuvien esikatselu *26*
 tiedostojen korvaaminen *24*
 tiedostojen lataaminen *29*
tiliasetusten hallinta *39*
 Account Settings (Tiliasetukset) -sivun käyttäminen *40*
 näyttönimen luominen *39*

U

ulkoisen Central Axis -kiintolevyn tietojen näyttäminen *8*

W

Web Access (Verkkokäyttö) -toiminnon käyttäminen *1*
Sign in (Kirjaudu sisään) -sivun käyttäminen *1*